



DIRETORIA DE RECRUTAMENTO E SELEÇÃO DE PESSOAL

PROCESSO DE SELEÇÃO E CLASSIFICAÇÃO DE CANDIDATOS À MATRÍCULA AO I, II e III COLÉGIO DA POLÍCIA MILITAR DO ESTADO DO RIO DE JANEIRO (CPM/ERJ) PARA O ANO LETIVO DE 2026

1º Ano

LEIA ATENTAMENTE AS INSTRUÇÕES:

- 1- Este **CADERNO DE QUESTÕES** contém 50 questões numeradas de 01 a 50.
- 2- Antes de iniciar a sua prova, confira se o seu caderno de questões está em ordem. Caso contrário, notifique imediatamente o Fiscal de Prova.
- 3- Para cada uma das questões objetivas, são apresentadas 04 (quatro) opções. Apenas 01 (uma) alternativa responde corretamente à questão.
- 4- No cartão de respostas a marcação das letras correspondentes às respostas certas deve ser feita cobrindo-se a letra, preenchendo todo o espaço que a circunda:
- 5- **EVITE RASURAS** - O preenchimento do cartão de respostas com rasuras implicará a anulação da questão correspondente.
- 6- Tenha muito cuidado com o cartão de respostas para não dobrar, amassar ou manchar.
- 7- O tempo disponível para esta prova é de **04 (quatro) horas**.
- 8- Quando terminar a prova, entregue ao Fiscal de Sala o cartão de respostas devidamente assinalado.
- 9- Você poderá deixar o local de prova somente após decorrida 01 (uma) hora do início da aplicação e poderá levar seu **CADERNO DE QUESTÕES**.

Exemplo: (A) ● (C) (D)

LINGUAGENS E SUAS TECNOLOGIAS

Leia o texto I e responda às questões 1, 2, 3, 4 e 5.

Texto I**TECNOLOGIA**

Para começar, ele nos olha na cara. Não é como a máquina de escrever, que a gente olha de cima, com superioridade. Com ele é olho no olho ou tela no olho. Ele nos desafia. Parece estar dizendo: vamos lá, seu desprezível pré-eletrônico, mostre o que você sabe fazer. A máquina de escrever faz tudo que você manda, mesmo que seja a tapa. Com o computador é diferente. Você faz tudo que ele manda. Ou precisa fazer tudo ao modo dele, senão ele não aceita. Simplesmente ignora você. Mas se apenas ignorasse ainda seria suportável. Ele responde. Repreende. Corrige. Uma tela vazia, muda, nenhuma reação aos nossos comandos digitais, tudo bem. Quer dizer, você sente como se tivesse falado com alguém que não respondeu. É um vexame privado. Mas quando você o manda fazer alguma coisa, mas manda errado, ele diz “Errado”. Não diz “Burro”, mas está implícito. É pior, muito pior. Às vezes, quando a gente erra, ele faz “bip”. Assim, para todo mundo ouvir. Comecei a usar o computador na redação do jornal e volta e meia errava. E lá vinha ele: “Bip!” “Olha aqui, pessoal: ele errou.” “O burro errou!”

Outra coisa: ele é mais inteligente que você. Sabe muito mais coisa e não tem nenhum pudor em dizer que sabe. Esse negócio de que qualquer máquina só é tão inteligente quanto quem a usa não vale com ele. Está subentendido, nas suas relações com o computador, que você jamais aproveitará metade das coisas que ele tem para oferecer. Que ele só desenvolverá todo o seu potencial quando outro igual a ele o estiver programando. A máquina de escrever podia ter recursos que você nunca usaria, mas não tinha a mesma empáfia, o mesmo ar de quem só aguentava os humanos por falta de coisa melhor, no momento. E a máquina, mesmo nos seus instantes de maior impaciência conosco, jamais faria “bip” em público.

Dito isto, é preciso dizer também que quem provou pela primeira vez suas letrinhas dificilmente voltará à máquina de escrever sem a sensação de que está desembarcando de uma Mercedes e voltando à carroça. Está certo, jamais teremos com ele a mesma confortável cumplicidade que tínhamos com a velha máquina. É outro tipo de relacionamento, mais formal e exigente. Mas é fascinante. Agora compreendo o entusiasmo de gente como Millôr Fernandes e Fernando Sabino, que dividem a sua vida profissional em antes dele e depois dele. Sinto falta do papel e da fiel Bic, sempre pronta a inserir entre uma linha e outra a palavra que faltou na hora, e que nele foi substituída por um botão, que, além de mais rápido, jamais nos sujará os dedos, mas acho que estou sucumbindo. Sei que nunca seremos íntimos, mesmo porque ele não ia querer se rebaixar a ser meu amigo, mas retiro tudo o que pensei sobre ele. Claro que você pode concluir que eu só estou querendo agradá-lo, precavidamente, mas juro que é sincero. Quando saí da redação do jornal depois de usar o computador pela primeira vez, cheguei em casa e bati na minha máquina. Sabendo que ela aguentaria sem reclamar, como sempre, a pobrezinha.

Texto adaptado de Luís Fernando Veríssimo
Fonte: <https://maquinoleitura.blogspot.com/p/essa-cronica-muito-divertida-e-realista.html>. Acesso em 04/08/2025

01. O narrador-personagem, além de não descartar a possibilidade de vir a ser usuário do dispositivo tecnológico, reconhece-se rendido a ele. O trecho em que isso se confirma é:

- a) "Mas se apenas ignorasse ainda seria suportável. Ele responde. Repreende. Corrige."
- b) "Dito isto, é preciso dizer também que quem provou pela primeira vez suas letrinhas dificilmente voltará à máquina de escrever sem a sensação de que está desembarcando de uma Mercedes e voltando à carroça."
- c) "A máquina de escrever faz tudo que você manda, mesmo que seja a tapa. Com o computador é diferente. Você faz tudo que ele manda."
- d) " Para começar, ele nos olha na cara. Não é como a máquina de escrever, que a gente olha de cima, com superioridade. Com ele é olho no olho ou tela no olho. Ele nos desafia."

02. Na passagem “Sei que nunca seremos íntimos, mesmo porque ele não ia querer se rebaixar a ser meu amigo, mas retiro tudo o que pensei sobre ele. Claro que você pode concluir que eu só estou querendo agradá-lo, precavidamente, mas juro que é sincero.” O autor conversa diretamente com o leitor, antecipando sua possível reação e defendendo sua própria posição. A função da linguagem predominante neste caso é a

- a) função poética, pela preocupação estética com a escolha das palavras para convencer o leitor.
- b) função referencial, pois o trecho busca esclarecer a percepção do autor de forma objetiva, sem interferência emocional.
- c) função conativa ou apelativa, pois o autor busca influenciar a interpretação do leitor e antecipar sua reação, interagindo diretamente com ele.
- d) função metalinguística, pois o autor faz uma pausa na narrativa para explicar o processo de sua própria escrita.

03. A comparação entre o computador ("Mercedes") e a máquina de escrever ("carroça") representa um símbolo na sociedade. Qual das alternativas explica corretamente essa comparação?

- a) Porque há uma semelhança visual entre os objetos comparados.
- b) Porque a relação entre os termos e seus significados é construída por convenções culturais.
- c) Porque um objeto indica diretamente a presença do outro.
- d) Porque se trata de uma simples instrução ou aviso.

04. No primeiro parágrafo da crônica, o autor usa a expressão “seu desprezível pré-eletrônico” para se referir à máquina de escrever. A palavra pré-eletrônico foi formada por um processo de criação de palavras que envolve a combinação de elementos linguísticos. Qual é o processo de formação dessa palavra?

- a) Composição por justaposição.
- b) Composição por aglutinação.
- c) Derivação prefixal e sufixal.
- d) Derivação prefixal.

05. Considere o trecho: "a palavra que faltou na hora, e que nele **foi substituída** por um botão...". A forma verbal “foi substituída” está na voz passiva analítica, indicando que o sujeito sofreu a ação. Qual das alternativas abaixo reescreve essa oração corretamente na voz ativa, mantendo o sentido original?

- a) Um botão substituiu a palavra que faltou na hora.
- b) Ele substituiu um botão pela palavra que faltou na hora.
- c) A palavra que faltou na hora substituiu o botão.
- d) O botão foi substituído pela palavra que faltou na hora.

Leia o texto II e responda às questões 6, 7, 8 e 9.

Texto II

Vício em tecnologia: seremos dependentes das máquinas?

O advento da tecnologia proporcionou ao ser humano muitas facilidades. Diversas atividades, que antes deviam ser feitas presencialmente, hoje podem ser efetivadas com apenas alguns cliques. Constantemente, novas técnicas digitais são disponibilizadas ao público, com o intuito de serem aplicadas de maneira benéfica aos usuários, entretanto, a falta de conhecimento e preparo, por grande parte da população, para lidar com a rapidez desses avanços, gera distúrbios no tocante à boa administração dos recursos ofertados.

Na sociedade contemporânea, os diversos papéis desempenhados por uma pessoa exigem do profissional uma longa jornada de dedicação ao trabalho, sendo assim, ele tem pouco tempo para dedicar à família e aos amigos. Com a necessidade de suprir essa ausência, são recorrentes os casos de empresas que reclamam de funcionários que mexem no celular e em redes sociais durante o expediente. Ademais, o anseio por estar conectado e se fazer presente a todo tempo tem trazido grandes problemas à saúde da população como estresse, ansiedade e depressão.

A dependência virtual também gera o isolamento social. Não é raro se deparar com episódios de intolerância no trânsito e em filas de estabelecimentos, pois quer-se exigir do ser humano a agilidade, precisão e eficiência das máquinas. O acesso ao que é de interesse próprio e a formação de bolhas de conhecimento e pensamentos na rede, dão a sensação ao indivíduo de lidar apenas com o que se deseja. Isto propicia um desconforto na realidade que é confrontante a esse ideal.

Diante do que foi apresentado, a dependência das máquinas está em ascensão na sociedade e deve ser solucionada. Para isto, é necessário que as empresas proporcionem momentos de descanso e interação entre os funcionários, como fonte estimuladora, e que o Ministério da Saúde promova a conscientização social, através de campanhas nas escolas e nas mídias, sobre a importância da convivência e prática das boas maneiras, em modo *offline*, para o bem-estar físico e moral dos cidadãos.

[https://www.imagine.com.br/temas/vicio-em-tecnologia-seremos-dependentes-das-maquinas/Acesso em 05/08/2025.](https://www.imagine.com.br/temas/vicio-em-tecnologia-seremos-dependentes-das-maquinas/Acesso%20em%2005/08/2025)

06. De acordo com o primeiro parágrafo do texto, qual é a principal causa para os "distúrbios no tocante à boa administração dos recursos ofertados"?

- a) A falta de novas técnicas digitais que proporcionem mais facilidades.
- b) A recusa das pessoas em realizar atividades presencialmente.
- c) A falta de conhecimento e preparo da população para lidar com a rapidez dos avanços.
- d) A ausência de empresas que ofereçam técnicas digitais benéficas.

07. Em “O advento da tecnologia proporcionou ao ser humano muitas facilidades”, qual é a função sintática do termo “ao ser humano”?

- a) Sujeito.
- b) Objeto direto.
- c) Objeto indireto.
- d) Complemento nominal.

08. Em “Com a necessidade de suprir essa ausência, são recorrentes os casos de empresas que reclamam de funcionários...”, qual é a classe gramatical da palavra “recorrentes”?

- a) Substantivo.
- b) Adjetivo.
- c) Advérbio.
- d) Verbo.

09. No trecho “Com a necessidade de suprir essa ausência, são recorrentes os casos...”, a expressão “de suprir essa ausência” é uma oração reduzida de:

- a) oração subordinada adjetiva.
- b) oração subordinada substantiva objetiva direta.
- c) oração subordinada adverbial causal.
- d) oração subordinada completiva nominal.

Leia o texto III e responda à questão 10.

Texto III



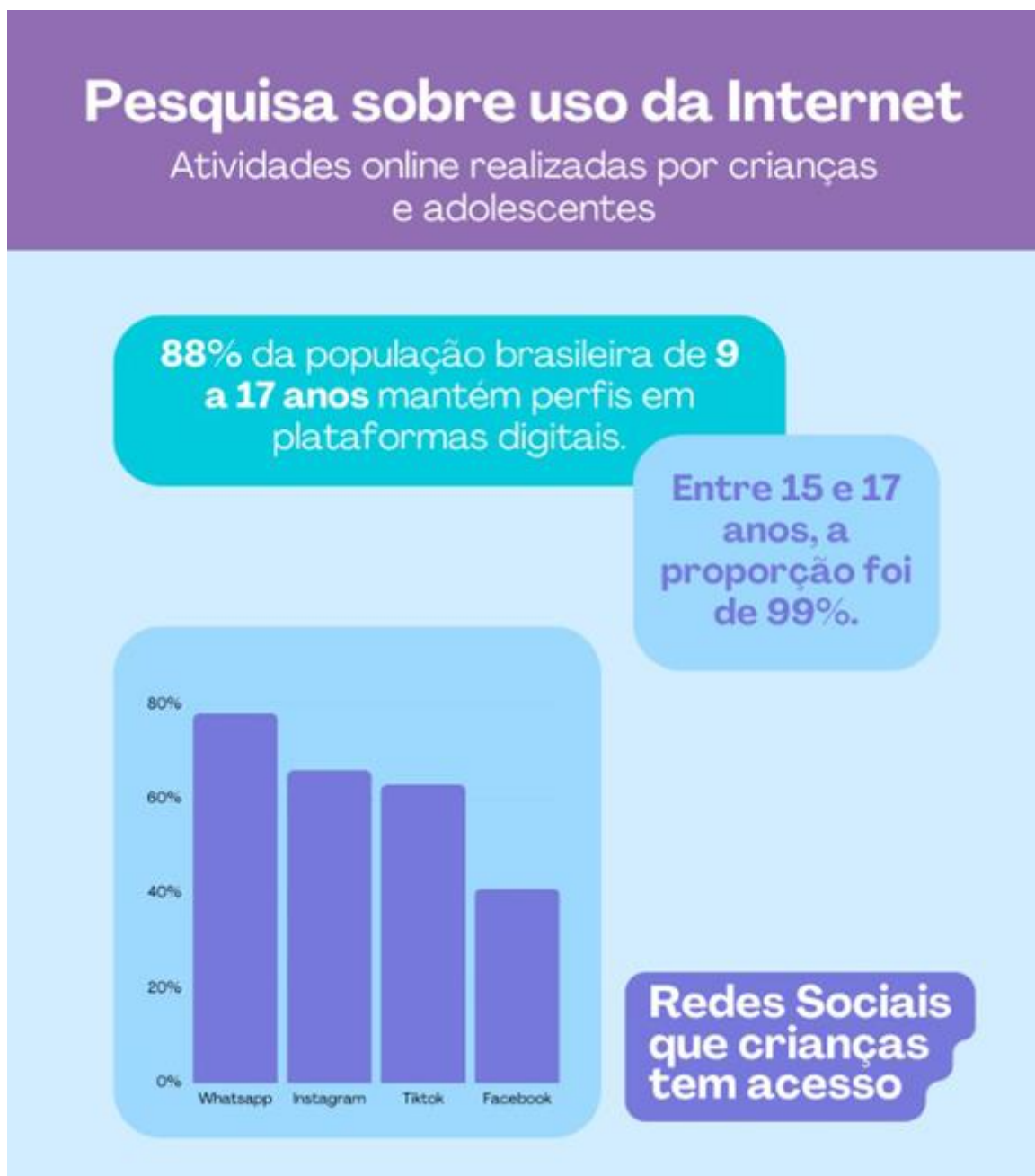
Fonte: <http://www.arionauocartuns.com.br/2016/09/charge-vicio-celular-internet.html>. Acesso em 05/08/2025.

10. Na pergunta “Qual o seu maior medo?”, o termo “medo” exige um complemento. Assinale a alternativa que classifica corretamente esse complemento.

- a) Complemento nominal.
- b) Complemento verbal.
- c) Objeto direto.
- d) Objeto indireto.

Texto para as questões 11 e 12.

Texto V



Pesquisa TIC Kids Online Brasil

Em 2015 – 11% das crianças até 6 anos acessavam as redes sociais.

Em 2023 - 24% das crianças até 6 anos acessavam as redes sociais.

Adaptado. <https://conectabh.fumec.br/wp-content/uploads/2023/11/info-1.png>. Acesso em 06/08/2025.

11. De acordo com a pesquisa TIC Kids Online Brasil, realizada pelo Cetic.br, qual tendência foi observada em relação ao acesso à internet por crianças e adolescentes?

- a) O uso da internet por crianças e adolescentes tem diminuído nos últimos anos.
- b) A maioria dos adolescentes só começa a usar a internet após os 15 anos.
- c) Crianças e adolescentes estão acessando a internet cada vez mais cedo.
- d) O acesso à internet por menores de idade ocorre exclusivamente em ambientes escolares

12. Segundo os dados da pesquisa TIC Kids Online Brasil 2024 sobre o uso da internet por crianças e adolescentes, qual das alternativas representa corretamente um dos resultados apresentados na tabela?

- a) Apenas 60% dos jovens entre 9 e 17 anos acessam a internet por meio de celulares.
- b) 88% das crianças e adolescentes que usam internet no Brasil têm contas em redes sociais.
- c) O uso da internet por crianças de 9 a 10 anos é proibido pelas plataformas e não foi registrado na pesquisa.
- d) 24% das crianças e adolescentes brasileiros começaram a usar a internet após os 6 anos de idade.

Leia o texto IV e responda às questões 13 e 14.

Texto IV

Temos aqui a humanidade
Da era digital,
Computadores, celulares
Inteligência Artificial.

Conectados, entrelaçados
O globo vai interagindo
Cibercultura, espaço vasto
Em uma tela se expandindo.

A cada dia os seres pensantes
Suas mentes esvaziando
Preenchendo HDs robotizantes
Não refletem mais como antes.

No entanto, sigo pensando
Se a vida hoje é real,
Ou apenas almas vagando
Neste mundo virtual?

Penso se é certo ou errado,
Se faz bem ou se faz mal,
Poupar a mente do enfado
Se apropriando do chamado
Inteligência artificial?

13.

“**Temos** aqui a humanidade...

Penso se **é** certo ou errado,

Se **faz** bem ou se faz mal...”

Considerando os verbos destacados (ter, ser e fazer), assinale a alternativa correta.

- a) Os verbos ter, ser e fazer são irregulares, pois apresentam alterações no radical em diferentes tempos verbais.
- b) O verbo ter é regular, pois mantém o mesmo radical em todas as formas de conjugação.
- c) O verbo ser é irregular apenas no pretérito, sendo regular nos demais tempos.
- d) O verbo fazer é defectivo, pois não pode ser conjugado em todas as pessoas verbais.

14. Em “No entanto, sigo pensando...”. A expressão “No entanto” exerce qual função sintática e semântica no contexto do poema?

- a) Introduz uma explicação lógica, funcionando como conjunção explicativa.
- b) Estabelece uma comparação entre ideias, atuando como conjunção comparativa.
- c) Indica oposição entre ideias, funcionando como conjunção adversativa.
- d) Liga orações com sentido de causa, sendo uma conjunção causal.

MATEMÁTICA E SUAS TECNOLOGIAS

15. Uma empresa de iluminação está montando um grande painel para um evento noturno ao ar livre. Para isso, foram adquiridas 1980 lâmpadas de LED, todas com o mesmo modelo e intensidade. A ideia é organizar essas lâmpadas em colunas verticais, de forma que cada coluna tenha exatamente 55 lâmpadas, todas com a mesma quantidade, sem que sobre nenhuma. Para garantir a simetria e evitar desperdícios, o engenheiro responsável precisa saber qual o número máximo de colunas que é possível formar sob essas condições. Dessa forma, o número máximo de colunas verticais que podem ser formadas, contendo, exatamente, as 55 lâmpadas, é:

- a) 33
- b) 34
- c) 35
- d) 36

16. Um grupo de alunos do II Colégio da Polícia Militar resolveram organizar a biblioteca do Colégio. Eles encontraram 125 livros de literatura, 78 livros de ciência e 42 livros de matemática. Eles notaram que alguns eram repetidos, e então decidiram doar $\frac{3}{5}$ dos livros de literatura, $\frac{2}{6}$ dos livros de matemática e $\frac{1}{2}$ dos livros de ciências para outra escola. Quantos livros restaram no colégio após a doação?

- a) 128
- b) 98
- c) 117
- d) 105

17. Durante os preparativos para o desfile cívico de 7 de setembro, todos os alunos do 9º ano dos três colégios da Polícia Militar foram organizados em duas grandes turmas, com 84 e 108 alunos, respectivamente. A organização do evento prevê que essas turmas sejam divididas em pelotões com o maior número possível de alunos, de modo que os pelotões tenham exatamente a mesma quantidade de integrantes e que não haja mistura de alunos entre as turmas. Com base nessas informações, o número de alunos por pelotão e o total de pelotões formados serão:

- a) 6 alunos por pelotão, totalizando 32 pelotões
- b) 12 alunos por pelotão, totalizando 16 pelotões
- c) 18 alunos por pelotão, totalizando 10 pelotões
- d) 24 alunos por pelotão, totalizando 8 pelotões

18. Durante uma atividade de caminhada ecológica com alunos do II Colégio da Polícia Militar, os alunos do 9º ano foram desafiados a calcular distâncias em um percurso de 18 km. Em certo momento, foi informado que já haviam sido percorridos três vezes a distância que ainda falta para completar o trajeto. Se x representa a quantidade de quilômetros que ainda faltam e y a distância já percorrida, qual é a razão entre x e y ?

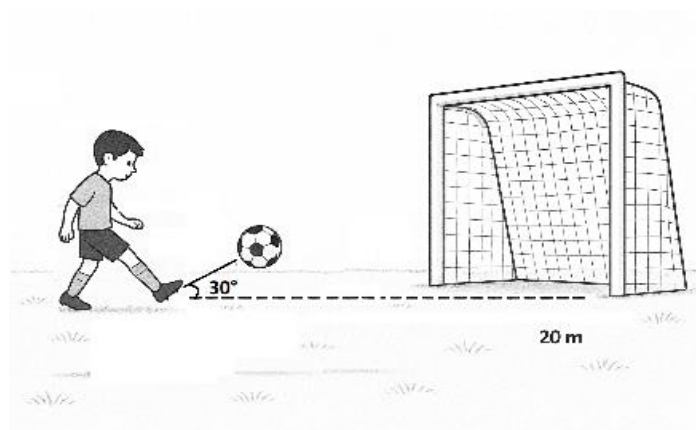
- a) $3/1$
- b) $3/6$
- c) $1/3$
- d) 6

19. No rigoroso programa de preparação física do Colégio da Polícia Militar, um aluno realiza uma avaliação física para saber o número de flexões que consegue fazer e descobre que realiza 8 repetições. Inicia então um treinamento específico que tem como efeito, aumentar exatamente 2 flexões a cada sessão diária. Sabendo que o teste de avaliação final exige a execução de 36 flexões ininterruptas, determine a porcentagem aproximada que faltará ao aluno para completar o padrão requisitado após o 8º dia do início do seu treinamento.

- a) 55,6%
- b) 25,4%
- c) 66,7%
- d) 33,3%

20. Durante o campeonato de futebol entre as turmas realizado no II Colégio da Polícia Militar, um aluno chutou a bola de um ponto na quadra a 20 metros do gol, a bola descreveu uma trajetória retilínea, formando um ângulo de 30° com o chão. Desprezando todas as ações de resistência, e considerando que a altura do gol é 2,44 metros, assinale a alternativa correta sobre o movimento da bola.
(Dados: $\sin 30^\circ = 0,5$; $\cos 30^\circ \approx 0,87$; $\tan 30^\circ \approx 0,58$)

- a) Passa muito acima do travessão.
- b) Bate no travessão.
- c) Entra no gol a 1,5 m de altura.
- d) Não alcança o gol, pois cai antes.



21. Um grupo de alunos está desenvolvendo um sistema de irrigação sustentável para a horta do II Colégio da Polícia Militar, o reservatório de água desse sistema libera $\frac{1}{5}$ de sua capacidade inicial a cada hora. Após **3 horas**, o total de água liberado foi **8,4 litros**. Qual era a capacidade total do reservatório no início e quanto de água restou no reservatório?

- a) 12 L e 3,6 L
- b) 13 L e 4,6 L
- c) 14 L e 5,6 L
- d) 15 L e 6,6 L

22. O comando do II Colégio da Polícia Militar percebeu a necessidade de fazer uma reforma no pátio do colégio e, aproveitando a oportunidade, o professor de matemática propôs aos alunos que analisassem a planta baixa do projeto. A escala da planta é 1:500. Se a largura real do pátio é de 25 metros, qual é a medida correspondente na planta, em centímetros?

- a) 2 cm
- b) 5 cm
- c) $\frac{1}{5}$ cm
- d) $\frac{1}{2}$ cm

23. Os alunos do II Colégio da Polícia Militar organizam treinamentos físicos em três grupos com diferentes periodicidades: os do 7º ano treinam a cada 6 dias; os do 8º ano, a cada 8 dias; e os do 9º ano, a cada 10 dias. No dia 1º de janeiro, todos treinaram juntos. Considerando que o ano não é bissexto, assinale a alternativa correta sobre quando eles treinarão juntos novamente, considerando 1º de janeiro como dia “ZERO”.

- a) 60 dias depois, em 2 de março.
- b) 90 dias depois, em 30 de abril.
- c) 120 dias depois, em 1º de maio.
- d) 180 dias depois, em 30 de junho.

24. Durante um treino físico no II Colégio da Polícia Militar, um aluno precisa percorrer um trajeto total de 4,8 km. Na primeira parte desse percurso, ele completa $\frac{3}{8}$ da distância total, em seguida segue correndo mais 0,375 do que ainda faltava percorrer e, por fim, realiza a última parte do caminho, finalizando o treino. Qual a razão entre as distâncias percorridas na segunda e na terceira parte do trajeto?

- a) $\frac{23}{5}$
- b) $\frac{13}{5}$
- c) $\frac{3}{5}$
- d) $\frac{5}{3}$

25. Em uma aula de campo dos alunos do II Colégio da Polícia Militar, um aluno precisa calcular a distância entre dois pontos de referência A e B. A posição do aluno (ponto O) forma um ângulo de 90° com os pontos A e B. Sabendo que a distância do aluno até o ponto A é expressa por $2\sqrt{50}$ metros e que a distância desse mesmo aluno até o ponto B é expressa por $\sqrt{72}$ metros, qual é a distância, em metros, entre os pontos A e B?

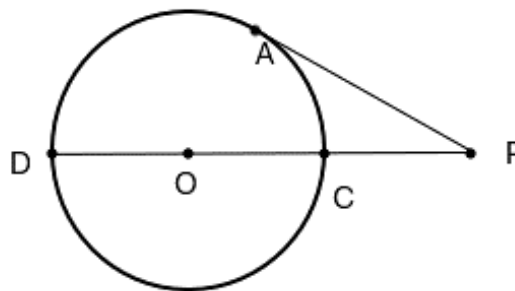
- a) $\sqrt{68}$
- b) $4\sqrt{17}$
- c) $4\sqrt{3}$
- d) $8\sqrt{2}$

26. Durante os preparativos para uma cerimônia no II Colégio da Polícia Militar, três alunos posicionam-se em pontos estratégicos: um no mastro principal (P), outro no palanque de honra (Q) e outro na entrada principal (R). O aluno no ponto P forma um ângulo de 90° com os outros dois, e as distâncias de P até Q e de P até R são $3\sqrt{5}$ metros e $2\sqrt{20}$ metros, respectivamente. Qual é a distância entre Q e R?

- a) $\sqrt{225}$
- b) $5\sqrt{5}$
- c) $10\sqrt{3}$
- d) $5\sqrt{10}$

27. Uma circunferência de centro O e raio 4,5 cm é interceptada por duas retas, uma reta secante nos pontos C e D e que passa pelo centro O da circunferência e uma reta tangente a essa circunferência no ponto A. Ambas as retas têm ponto de origem em comum P externo a essa circunferência, conforme a figura. Sabendo que o segmento PC é $\frac{2}{3}$ de AO qual a área de POA?

- a) 13,5
- b) 12,75
- c) 14,00
- d) 15,00



(imagem meramente ilustrativa)

28. No II Colégio da Polícia Militar, será inaugurado um novo reservatório de água com formato cilíndrico, projetado para garantir o abastecimento durante atividades esportivas e solenidades. O reservatório possui as seguintes dimensões: 0,4 dam de altura e 25 dm de raio interno. Este reservatório abastece dois bebedouros de iguais volumes e de formatos cúbicos, com arestas de 0,1 dam. Considerando que o reservatório principal e os bebedouros estão completamente cheios e que os bebedouros são reabastecidos apenas quando a água atinge uma altura de 10 cm a partir do fundo, determine quantas vezes o reservatório consegue reabastecer os bebedouros. (Considere $\pi=3,0$)

- a) 40
- b) 41
- c) 47
- d) 49

CIÊNCIAS HUMANAS E SOCIAIS APLICADAS

29. A Constituição de 1891 foi promulgada após a instalação de uma assembleia constituinte no Rio de Janeiro. Tendo em vista o que foi estabelecido nesse texto, assinale a alternativa correta.

- a) Instituiu uma república parlamentarista no Brasil, com governo centralizado. Além da manutenção do poder moderador criado ainda no contexto monárquico.
- b) Instituiu uma república parlamentarista no Brasil, com governo centralizado. Porém houve a exclusão do poder moderador criado ainda no contexto monárquico.
- c) Estabeleceu a existência do voto universal masculino, excluído do processo as mulheres, os analfabetos e os menores de 21 anos. Além disso o voto era secreto.
- d) Estabeleceu a existência do voto universal masculino, excluindo do processo eleitoral as mulheres, os analfabetos e os menores de 21 anos. Além disso o voto não era secreto.

30. A Primeira Guerra Mundial (1914–1918) foi um conflito armado de grandes proporções que envolveu diversos países, direta e indiretamente, e foi marcada pela formação de alianças militares. Sobre esse contexto, assinale a alternativa **correta**.



- a) A Tríplice Aliança foi firmada entre França, Rússia e Grã-Bretanha com o objetivo de conter o expansionismo territorial da Alemanha e garantir o equilíbrio de poder na Europa.
- b) A Tríplice Entente, formada por Alemanha, Áustria-Hungria e Itália, buscava fortalecer os impérios centrais e assegurar sua influência nos Bálcãs e no norte da África.
- c) A Tríplice Aliança, estabelecida inicialmente entre Alemanha, Áustria-Hungria e Itália, visava garantir apoio mútuo em caso de agressões externas.
- d) A Tríplice Entente foi uma aliança oficial e juridicamente vinculante entre França, Grã-Bretanha e Rússia, criada em resposta direta à invasão da Bélgica pelos alemães.

31. Nos anos 1920, surgiu um movimento político-militar que criticava o regime da República Velha, defendendo moralização da administração pública, voto secreto e maior centralização do poder. Esse movimento foi o (a)

- a) Revolta da Chibata.
- b) Revolução Federalista.
- c) Tenentismo.
- d) Encilhamento.

32. No final da década de 20, a Bolsa de Nova York subia sem parar. O que depois seria diagnosticado como o rastilho de uma recessão mundial, na época era considerado sinal de pujança da economia americana. Na realidade, tratava-se de uma clássica bolha especulativa, impulsionada por empréstimos bancários que só seriam pagos se as ações continuassem a subir. Era um castelo de cartas que desmoronaria ao primeiro movimento de venda de títulos, com reflexos nos bancos e, portanto, em toda a economia americana — logo, no mundo inteiro. No dia 24 de outubro de 1929, Wall Street começou a desabar. Cinco dias depois, já se observavam os impactos da crise no Brasil, especialmente sobre o café, principal produto de exportação do país, abalando a República Velha.

[Bolha em Wall Street, crise no Brasil | Memória O Globo](#)

A partir do texto e dos conhecimentos sobre a Crise de 1929, assinale a alternativa que identifica corretamente a causa do colapso econômico mundial e uma de suas repercussões para o Brasil.

- a) O aumento do preço do petróleo nos Estados Unidos e a queda da exportação de borracha, levando à industrialização brasileira.
- b) A quebra da Bolsa de Nova York, causada pela especulação financeira e pelo excesso de crédito, provocando a desvalorização do café e a crise da República Velha.
- c) A Primeira Guerra Mundial, que reduziu o comércio internacional e favoreceu o surgimento da política do café com leite.
- d) O crash do mercado europeu, devido à reconstrução pós-guerra, incentivando o Brasil a expandir o plantio de café.

33. A crise econômica de 1929 também impactou fortemente o Brasil. Em relação ao setor cafeeiro, qual medida foi implementada por Getúlio Vargas para enfrentar os efeitos dessa crise?

- a) Estabeleceu o Programa Proálcool substituindo progressivamente o café.
- b) Adquirir e destruir o excedente de grãos do café.
- c) Fixar os preços do café artificialmente.
- d) Aplicar impostos mais altos sobre as exportações de café.

34. O Brasil entrou oficialmente na Segunda Guerra Mundial em 1942, o conjunto de fatores que influenciaram a decisão em declarar guerra aos países do Eixo foi?

- a) A invasão do Brasil por tropas italianas, que obrigou o país a se defender.
- b) O afundamento de navios brasileiros por submarinos alemães no Atlântico, que gerou indignação nacional.
- c) A aliança militar automática com a União Soviética, que pressionou o Brasil a declarar guerra.
- d) A assinatura do Tratado de Versalhes, que impôs sanções ao Brasil por apoiar o Eixo.

35. Assumindo o poder, ainda em um governo provisório (1930- 1934), Getúlio Vargas tratou de tomar medidas para controlar a situação política no país. Entre as primeiras providências, destacam-se.

- a) A suspensão da Constituição de 1891; o fechamento do Congresso Nacional, das Assembleias Legislativas e das Câmaras Municipais; a indicação de interventores militares ligados ao Tenentismo para chefiar os governos estaduais.
- b) O nascimento do plano SALTE, sigla que identificava os objetivos do plano de Vargas voltado para: saúde, alimentação, transporte e energia.
- c) A criação de uma estratégia socioeconômica que foi formalizada através do Plano Trienal de Desenvolvimento Econômico e Social, que tinha entre os seus objetivos reduzir a dívida externa brasileira.
- d) Extinguiu-se o Conselho de Estado órgão que reunia os políticos mais tradicionais e conservadores, e por meio do Ato Adicional foram criadas as Assembleias Legislativas, com poderes para fazer leis sobre questões municipais.

36. “A crise da Síria continua sendo uma das maiores crises de deslocamento do mundo, com mais de 12 milhões de sírios deslocados à força na região. Cerca de 5,2 milhões de refugiados sírios são acolhidos por países vizinhos em meio à piora das condições socioeconômicas e humanitárias. Na Síria, mesmo antes do terremoto, mais de 14,6 milhões de pessoas - mais de dois terços da população - precisavam de assistência humanitária.”

Disponível em: <https://www.acnur.org/br/sobre-o-acnur/acnur-no-mundo/oriente-medio-e-norte-da-africa> Acesso em: 05 ago 2025.

Considerando o trecho acima e os conhecimentos sobre fluxos migratórios internacionais, assinale a alternativa correta.

- a) O acolhimento de refugiados sírios tem fortalecido as economias locais, uma vez que eles entram no mercado formal de trabalho em condições igualitárias com os nativos.
- b) A recepção em massa de refugiados sírios tem provocado desequilíbrios sociais e políticos em países vizinhos, como o Líbano e a Jordânia, devido à pressão sobre os serviços públicos e à instabilidade regional.
- c) O deslocamento dos sírios é caracterizado como migração espontânea, uma vez que grande parte da população busca melhores oportunidades em países europeus.
- d) Os tratados internacionais garantem a realocação automática e obrigatória dos refugiados sírios em nações economicamente desenvolvidas, como Alemanha, França e Japão.

39. Apesar dos avanços tecnológicos e das trocas comerciais cada vez mais intensas entre os países, a desigualdade socioeconômica global continua sendo um dos maiores desafios do mundo contemporâneo. Enquanto algumas nações concentram grande parte das riquezas e do desenvolvimento, outras enfrentam dificuldades históricas para garantir serviços básicos à população, como saúde, educação e saneamento. Com base nesse cenário, qual é uma das principais causas da desigualdade socioeconômica entre os países do mundo?

- a) A localização geográfica dos países, que determina completamente sua riqueza.
- b) A predominância de culturas locais que rejeitam o desenvolvimento econômico.
- c) O passado colonial de exploração, que comprometeu o desenvolvimento de muitas nações até hoje.
- d) A falta de recursos naturais em países do hemisfério sul, o que impede seu crescimento econômico.

40. Observe a imagem a seguir:



Com o avanço da globalização, as plataformas de streaming, como Netflix, Spotify e Disney+, passaram a integrar o cotidiano de milhões de pessoas em todo o mundo. Esses serviços disponibilizam desde produções norte-americanas até conteúdos regionais de países como Coreia do Sul, Brasil, Turquia e Nigéria. Com base nas transformações culturais promovidas pelas plataformas de streaming no contexto global, assinale a alternativa correta.

- a) O uso de plataformas de streaming reduz as trocas culturais, reforçando barreiras e limitando o contato entre diferentes sociedades.
- b) Os serviços de streaming divulgam apenas conteúdos de países ricos, deixando de lado tradições e produções de caráter regional.
- c) A difusão de conteúdos via streaming fortalece a diversidade cultural ao permitir o acesso a produções de várias regiões, mas também difunde padrões globais que influenciam hábitos e preferências.
- d) As plataformas de streaming eliminam a função da mídia local, dificultando a circulação de conteúdos que expressem tradições culturais próprias.

41. O continente asiático abriga mais da metade da população mundial, com destaque para países como China e Índia, que juntos somam, aproximadamente, mais de 2,7 bilhões de habitantes, segundo dados da Organização das Nações Unidas. Esse intenso crescimento populacional tem impactos diretos nas condições de vida, nos recursos naturais e nas políticas públicas desses países. Com base nesse cenário, assinale a alternativa correta.

- a) A elevada densidade populacional da Ásia favorece o equilíbrio ambiental e reduz a pressão sobre os recursos naturais.
- b) A grande população asiática é resultado exclusivo da imigração em massa de pessoas vindas de outros continentes.
- c) O crescimento populacional na Ásia está associado à urbanização acelerada, o que gera desafios como desigualdade social e sobrecarga dos serviços públicos.
- d) A maioria dos países asiáticos adota políticas de incentivo ao crescimento populacional, buscando superar o baixo número de habitantes.

42. O espaço rural é caracterizado principalmente por atividades ligadas à (ao)

- a) agropecuária e extrativismo.
- b) comércio internacional e serviços financeiros.
- c) indústria de base tecnológica.
- d) serviços bancários e turismo internacional.

CIÊNCIAS DA NATUREZA E SUAS TECNOLOGIAS

43. Durante um estudo ecológico em uma lagoa, um estudante de Ciências observou o ciclo de vida de um sapo-cururu (*Rhinella icterica*), desde a fase de ovo fecundado, que se desenvolve na água sem cuidado parental, (girino) até a metamorfose que o transforma no indivíduo adulto (sapo). No entanto, ele notou que a reprodução da espécie envolvia o encontro de gametas. Análises em laboratório confirmaram que os girinos apresentam variabilidade genética na população. Isso é vantajoso, pois aumenta as chances de haver indivíduos adaptados a diferentes condições ambientais, sendo capazes de sobreviver em situações de alterações no ambiente.



Imagem ilustrativa

Com base nesses dados, o processo reprodutivo descrito é classificado como:

- a) assexuado por fragmentação, visto que segmentos dos cordões gelatinosos originam novos indivíduos sem fertilização.
- b) sexuado com fecundação externa, pois a fusão dos gametas ocorre no ambiente aquático, gerando zigotos diploides.
- c) assexuado por gemulação, já que os girinos formam brotos capazes de se desprender e originar clones.
- d) sexuado por partenogênese, uma vez que os óvulos se desenvolvem após estímulo químico da água, sem contribuição masculina.

44. Durante uma aula de Ciências, a professora levou seus alunos ao laboratório para uma atividade experimental. Eles observaram uma taça de vidro sendo tocada suavemente com uma haste metálica. Ao friccionar a borda da taça, ouviram um som nítido, e perceberam pequenas vibrações na superfície da água dentro da taça. Um dos alunos questionou quais tipos de ondas estavam envolvidos nesse fenômeno.

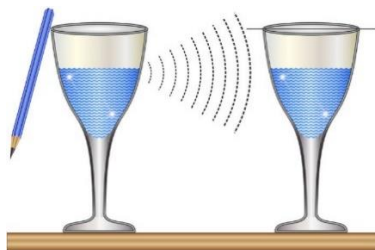
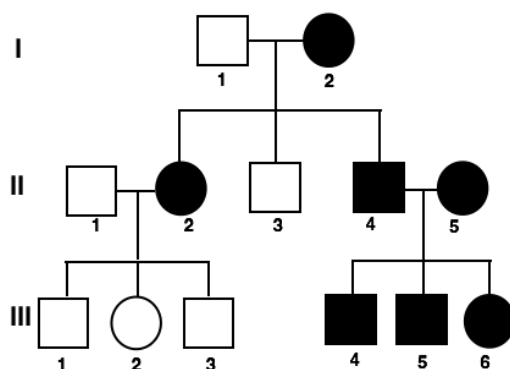


Imagem Ilustrativa

Com base na situação descrita e nos conhecimentos sobre propagação de ondas, assinale a alternativa correta.

- As ondas sonoras percebidas pelos alunos são eletromagnéticas, pois se propagaram pelo ar até os ouvidos.
- As vibrações na água são ondas eletromagnéticas, pois não precisam de um meio para se propagar.
- O som ouvido pelos alunos e as vibrações observadas na água são exemplos de ondas mecânicas.
- Apenas as ondas observadas na água são mecânicas; o som é uma onda transversal e, portanto, eletromagnética.

45. Os heredogramas são esquemas gráficos que representam famílias ou árvores genealógicas. Eles são usados para observar a ocorrência de características genéticas específicas nos indivíduos e podem informar como essas características são transmitidas hereditariamente. Um estudo genético analisou a herança de uma doença autossômica dominante em uma família, representadas pelo heredograma abaixo:



Considerando padrões mendelianos, qual é a probabilidade de que:

Um quarto filho do casal da mulher afetada da Geração II (com marido normal) seja afetado?
Um quarto filho do casal do homem afetado da Geração II (com esposa afetada) seja normal?

- 1: 0%; 2: 0%
- 1: 25%; 2: 75%
- 1: 50%; 2: 25%
- 1: 50%; 2: 50%

46. Em um arquipélago oceânico, duas espécies de pássaros - A (bico curto) e B (bico longo) - descendem de um ancestral comum. Após secas severas, observou-se: A população de A reduziu 70%, pois sementes duras (únicas disponíveis) exigiam bicos fortes. Fósseis mostram que, em 10 gerações, o bico médio de A aumentou 15%. Espécie B, em ilhas úmidas, manteve bicos longos para consumir néctar.

Um estudante afirmou:

"Isso comprova Lamarck: os pássaros de bico curto forçaram seus bicos para quebrar sementes, e seus filhotes nasceram com bicos maiores."

Considerando os mecanismos evolutivos, assinale a alternativa correta.

- a) A afirmação está correta, pois características adquiridas por esforço são herdadas, como Lamarck propôs.
- b) A afirmação é falsa; o evento ilustra seleção natural (Darwin): pássaros com bicos naturalmente maiores sobreviveram e reproduziram-se mais.
- c) O cenário descreve irradiação adaptativa, onde mutações aleatórias em A surgiram apenas após a seca.
- d) A mudança ocorreu por deriva genética, pois a seca isolou as populações, fixando alelos ao acaso.

47. Na aula sobre o Universo, o professor explicou que as distâncias entre os corpos celestes são tão grandes que é necessário utilizar unidades de medida especiais, como a unidade astronômica (UA), o ano-luz (al) e o parsec (pc). Em seguida, apresentou as equivalências:

$$1 \text{ UA} \approx 150 \times 10^6 \text{ km}$$

$$1 \text{ al} \approx 9,461 \times 10^{12} \text{ km} \approx 63 \text{ 241 UA}$$

$$1 \text{ pc} \approx 3,26 \text{ al} \approx 206 \text{ 265 UA}$$

Com base nessas informações, assinale a alternativa correta.

- a) A unidade astronômica é maior que o ano-luz, pois representa a distância entre a Terra e a Lua.
- b) O parsec é menor que o ano-luz, pois mede distâncias dentro do Sistema Solar.
- c) O ano-luz é uma unidade de distância, não de tempo, e é maior que a unidade astronômica.
- d) A luz percorre uma unidade astronômica em aproximadamente um ano, o que equivale a um ano-luz.

48. Um submarino emite um sinal de sonar na água do mar para detectar um obstáculo. O sinal tem frequência de 600 Hz e comprimento de onda de 2,5 m. Após ser emitido, o sinal reflete no obstáculo e retorna ao submarino, sendo detectado 6 segundos depois.



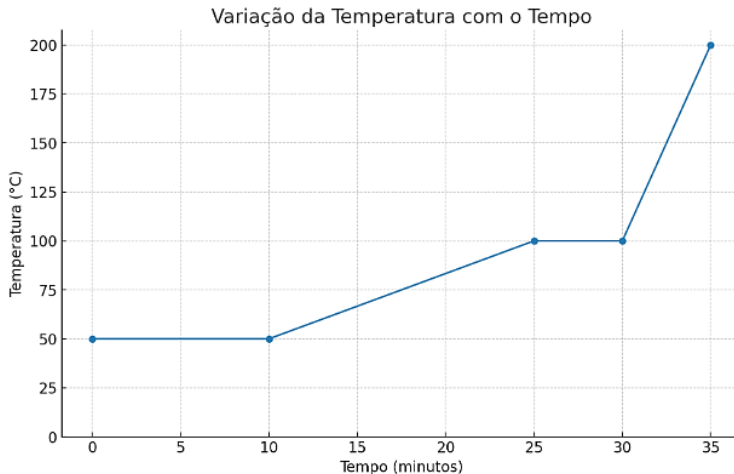
Imagem ilustrativa

Qual é a distância aproximada (em km) entre o submarino e o obstáculo?

Dados: Velocidade do som na água do mar 1500 m/s

- a) 2,25 km
- b) 4,5 km
- c) 9,0 km
- d) 18,0 km

49. O gráfico abaixo representa a variação da temperatura de uma substância ao longo do tempo, durante um processo de aquecimento controlado.



Durante o experimento, observou-se que a substância permaneceu a 50 °C por 10 minutos, depois foi aquecida até 100 °C, onde permaneceu constante por mais 5 minutos. Em seguida, a temperatura subiu até 200 °C.

Com base na análise do gráfico, assinale a alternativa correta:

- a) A substância estava sofrendo mudanças de estado físico durante os intervalos em que a temperatura permaneceu constante.
- b) O aumento da temperatura indica que a substância está no estado gasoso durante todo o experimento.
- c) A substância permaneceu no estado líquido apenas durante os primeiros 10 minutos.
- d) O tempo total do experimento foi de 40 minutos, com temperatura sempre crescente.

50. Na tradicional festa de réveillon em Copacabana, no Rio de Janeiro, milhares de pessoas se reúnem para assistir a um dos maiores espetáculos de queima de fogos do mundo. Quando os fogos explodem no céu, cores vibrantes como azul, verde, vermelho e dourado iluminam a noite, encantando o público.



Imagem ilustrativa

A explicação de onde vem estas cores está no comportamento dos átomos de certos elementos químicos, como o sódio, o cobre e o estrôncio, quando são aquecidos durante a queima. Segundo o modelo atômico proposto por Rutherford e aperfeiçoado por Bohr, o fenômeno pode ser explicado da seguinte forma:

- a) Os elétrons se fundem ao núcleo, formando novas partículas que emitem luz colorida ao colidir com o ar.
- b) Os elétrons desaparecem do átomo e se transformam em calor, fazendo com que o átomo se desintegre e libere luz.
- c) Os elétrons se movimentam aleatoriamente entre as camadas, perdendo energia, o que causa a emissão de faíscas.
- d) Os elétrons absorvem energia e saltam para camadas mais externas. Ao retornarem à camada original, liberam a mesma energia em forma de luz.

ÁREA DE CÁLCULOS



**SECRETARIA DE ESTADO DE POLÍCIA MILITAR
DIRETORIA DE RECRUTAMENTO E SELEÇÃO DE PESSOAL**

**PROCESSO DE SELEÇÃO, APROVAÇÃO E CLASSIFICAÇÃO DE CANDIDATOS À
MATRÍCULA AO I COLÉGIO DA POLÍCIA MILITAR DO ESTADO DO RIO DE
JANEIRO – NITERÓI (I CPM/ERJ), II COLÉGIO DA POLÍCIA MILITAR DO ESTADO
DO RIO DE JANEIRO – CAMPO GRANDE (II CPM/ERJ) E III COLÉGIO DA POLÍCIA
MILITAR DO ESTADO DO RIO DE JANEIRO – CAXIAS (III CPM/ERJ), PARA O ANO
LETIVO DE 2026**

O Secretário de Polícia Militar do Estado do Rio de Janeiro, no uso de suas atribuições legais em atenção ao previsto no Anexo II – Cronograma de atividades, do Edital nº 001 de 05 de Setembro de 2025 do CPM/ERJ/2026, divulga o gabarito preliminar do certame em tela.

Gabarito 1º Ano – Ensino Médio

1	B
2	C
3	B
4	D
5	A
6	C
7	C
8	B
9	D
10	A

11	C
12	B
13	A
14	C
15	D
16	A
17	B
18	C
19	D
20	A

21	C
22	B
23	C
24	C
25	B
26	B
27	A
28	B
29	D
30	C

31	C
32	B
33	B
34	B
35	A
36	B
37	B
38	B
39	C
40	C

41	C
42	A
43	B
44	C
45	C
46	B
47	C
48	B
49	A
50	D